

# Reinder Homan: etsers van natuur en buitenplaats

Yme Kuiper

**Kunstenaar Reinder Homan legde het afgelopen decennium een hele reeks kastelen en buitenplaatsen vast in zink en koper. De huizen staan in die reeks niet zelf op de voorgrond, maar ze gaan op in hun natuurlijke omgeving. Yme Kuiper sprak met Homan over zijn werkwijze en de oude meesters die hem inspireren.**

Het zacht glooiende Gaasterland in het zuidwesten van Friesland aan de voormalige Zuiderzee is een aantrekkelijk landschap voor liefhebbers van natuur en oudheden. De jonge Jacob van Lennep wandelde hier in de zomer van 1823 met zijn vriend Dirk van Hogendorp en legde zijn bezoek vast in een dagboek dat later zou worden uitgegeven. Dertien jaar later kwam hij terug naar Gaasterland, nu in gezelschap

van twee geleerde Friese heren: Freerk Dirks Fontein en Joast Hiddes Halbertsma. Deze waren net als hij in de ban van de strijd die zich hier in de middeleeuwen had afgespeeld tussen de legers van de Hollandse graaf Willem IV en de Friese edelen die hun vrijheid verdedigden. Het landschap en de ridderverhalen zouden Van Lennep aanzetten tot het schrijven van zijn historische roman *De Roos van Dekama*.

Gaasterland vormt sinds 1991 ook de inspirerende leefomgeving van kunstenaar Reinder Homan, die ik op een mistige dag thuis bezoek. Hij woont aan de rand van het dorp Bakhuizen op de top van een eindmorene, in de verte ziet hij uit op het IJsselmeer. In kringen van kenners en liefhebbers van grafische kunst geniet Homan een grote reputatie. Zijn vrouw Sofie Hupkens is beeldhouwer en dus heeft hun huis twee ateliers.

Mijn eerste ontmoeting met Reinder Homan dateert uit de zomer van 2012. In het kader van de manifestatie 'Het Jaar van Buitenplaats' mocht ik samen met René Dessing een lezing verzorgen op landgoed Oranjewoud. Zelden heb ik meegemaakt dat sprekers





zo royaal werden bedeed met een cadeau: we kregen van de organisatie ieder een ingelijste ets van Oranjewoud, van de hand van Homan. Op de ets zien we vanaf de overtuin in de achtergrond tussen kale bomen het in de vroege negentiende eeuw gebouwde landhuis, rechts op de voorgrond zijn de robuuste stammen van twee oude beuken getekend. Sinds die dag op Oranjewoud ben ik, net als Dessing, een bewonderaar van Homans oeuvre.

#### MAGIE VAN DE ETSKUNST

Van jongs af is Reinder Homan gefascineerd door de natuur. Geboren, in 1950, en opgegroeid in het Drenthse dorp Smilde raakte hij als kind vertrouwd met het afwisselende landschap van moerassen, venen en bossen in de omgeving. Zoals ooit de jonge schilder Jan Mankes uit Meppel zocht hij als schooljongen naar, zoals hij het zelf eens verwoordde, 'nesten en eieren, stenen, schedels en andere schatten'.

Etsen is een bewerkelijk proces. Gemiddeld werkt Homan anderhalve maand tot twee maanden aan een ets. Coll. Reinder Homan



De Fraeylemaborg in het Groningse Slochteren was de eerste buitenplaatsopdracht van Reinder Homan. Coll. Reinder Homan

Die kwamen dan terecht in zijn eigen museum op zolder. Ruimte was er gelukkig genoeg thuis, want zijn vader was bankdirecteur en bewoonde met zijn gezin een bankgebouw met twee grote zolders. Later zou een van deze zolders zijn eerste atelier worden. Door uitgaven van Openbaar Kunstbezit kwam Homan in aanraking met moderne kunst en ging die imiteren met probeersels in plakkaat- en olieverf, Oost-Indische inkt of Siberisch krijt. Daarnaast kreeg hij enige tijd tekenles van Cees Haanstra. Min of meer op diens advies voelde hij er veel voor om naar de kunstacademie te gaan. Vader Homan aarzelde: de enige kunstkenner die hij kende was Pierre Janssen, in die tijd een bekende presentator van kunstprogramma's op tv en directeur van de Rotterdamse kunstacademie. Die moest dan maar beoordelen of zoonlief talent had. Na een kortstondig bezoek van vader en zoon Homan aan Janssen in Rotterdam lag de weg naar de kunstacademie Minerva te Groningen open.

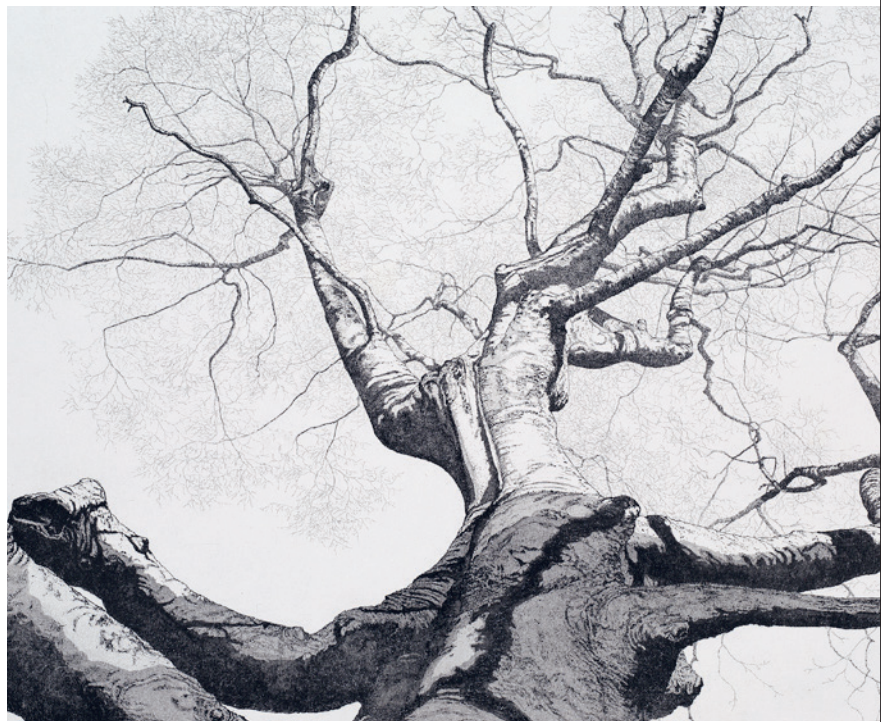
Hoe de academietijd in Groningen van 1968 tot 1975 precies verliep en hoe die nog een vervolg van een jaar aan de Jan van Eyck Academie te Maastricht kreeg, valt te lezen in het boeiende boek dat dochter Sara Homan in 2009 samenstelde. Daarvoor interviewde ze niet alleen haar vader uitgebreid over zijn loopbaan, maar komen ook het hoofd van het Rijksprentenkabinet, een kunsthandelaar, een kunstrecensent, een collega-prentmaker en een verzamelaar van Homans werk aan het woord.

In het Limburgse land nam Homan de beslissing zich voortaan alleen op het etsen te richten. Eigenlijk wist hij al eerder dat het lineaire hem beter lag dan het schilderachtige, vooral omdat de magie van de etskunst aansloot bij de natuurbeleving uit zijn jeugd. Een verbluffende ervaring was de veelheid van grijzen en zwarten die zich aandienende tijdens het drukken, nadat de etsplaat talloze malen korter of langer in het zuurbad had gebeten. Bijvangst was dat je een hele oplage van een ets kon drukken. Op die manier hield je de prijs per stuk veel lager dan bij unica, met als plezierig gevolg dat je als kunstenaar niet alleen voor welgestelden werkte.

## OUDE MEESTERS

De Fraeylemaborg in het Groningse Slochteren was zijn eerste buitenplaatsopdracht. Cardioloog Cor Begeman, die in het koetshuis van de borg een galerie had, vroeg hem in 2002 de borg te etsen. Het toeval wilde dat Homans grootvader van moederskant daar burgemeester was geweest. Zelf had hij in zijn jeugd regelmatig rondgestruind op het landgoed.

Eind jaren 1970 was Homan lid geworden van de Haagse etsclub. Sindsdien verzamelde hij ook prentkunst van oude meesters. Daarover verder pratend met mij komt weldra de docent in Homan naar boven. Hij onderwijst nog steeds studenten aan de Klassieke Academie voor Beeldende Kunst in Groningen. 'Rembrandt kennen ze allemaal als etser en Hercules Segers en Jacob van Ruisdael misschien ook nog wel. Maar wie heeft nog weet van de landschapsetsen van zeventiende-eeuwers als Claes van Beresteyn, Adriaen Verboom of Johannes Brosterhuysen?



Hoewel ik de landschappen van Rembrandt zeer waardeer en met name zijn "Drie eiken" magistraal is, hou ik toch het meest van hem als de man van de menselijke emotie. "Jesus op het bordes met Pilatus", vooral in de latere staten, is fenomenaal, ook in technische zin. Dat is puur expressionisme! Segers' lariks vind ik ook geweldig en hij maakte nog een paar mooie boomprenten, maar voor mij is Segers toch de man van de eindeloze, verlaten rotslandschappen, waar we als mensen eigenlijk niets te zoeken hebben.'

Rembrandt had als etser alleen maar oog voor kasteel of buitenplaats als hij die in een fascinerend landschap kon plaatsen. Dat gaat ook op voor Homan: het historisch huis is in zijn etsen volledig opgenomen in het omringende (bomen)landschap. Mensen, laat staan ridders, komen in zijn werk niet voor, wel af en toe dieren (vogels met name) en planten – maar vooral bomen, naast houtwallen, stukken bos, hooilanden en weide- en akkerland. We zien bij Homan niet de eentonigheid en gelijkvormigheid van het huidig agrarisch landschap, vervormd door ruilverkaveling en toegepaste landbouwmethoden.

De oude prentkunst-expert Theo Laurentius benijdt, zo vertelde hij Sara Homan, het vakmanschap van haar vader. Hoe graag had hij zelf die ets van de Fraeylemaborg gemaakt. Laurentius herkent daarin zelfs 'het vakmanschap van vijfhonderd jaar geleden'. Volgens hem is Homan als het gaat om praktische, technische kennis de evenknie van Rembrandt. Sterker nog, hij werkt minder slordig dan Rembrandt. Laurentius en Homan kennen elkaar sinds eind jaren tachtig. Zelf was ik vijftien toen ik mijn eerste boek over Rembrandt kreeg: *Rembrandt de etser. Het volledige werk*, geschreven door K.G. Boon, directeur van het Rijksprentenkabinet. Nog altijd zijn mijn favorieten daaruit 'Landgoed Saxenburg en de bleekvelden bij Haarlem' (ets en droge naald, 1651) en 'De Omval' (ets en droge naald, 1645). De laatste

Ets van een eeuwenoude beuk uit het Rysterbosk die Reinder Homan op heel eigen wijze in 2017 vastlegde. Coll. Reinder Homan

naam verwijst naar een historisch huis in vervallen toestand. We treffen op deze ets een oude wilg als repoussoir op de voorgrond aan, met daarin verscholen – spannend! – een minnekozend paartje. Zo'n boom op de voorgrond is een motief dat Reinder Homan regelmatig gebruikt in zijn etsen. Wanneer we nog eens naar het duinlandschap in Rembrandts Saxenburg kijken, dan vallen de overeenkomsten op met Homans landschapsets van glooiend Gaasterland (uit 1997). Tussen beide etsers bestaan er zeker duidelijke verschillen, zowel qua oog voor detail als technische uitwerking. Kijk maar eens naar al die tinten van licht tot donkergrijs bij Homan, en naar zijn voorliefde om bloesems, takken, bladeren, bomen, rietkragen, bospaden, bosranden, vervallen gebouwen, beekjes, sloten en wat al niet meer als het ware naar zich toe te halen. Heel minutieus legt hij zulke natuuruitsnedes vast. Rembrandt etste veel schetsmatiger. Als je het mij vraagt, is er bij Homan eerder sprake van verwondering over de natuur dan van kopieerlust. *Deep down* een romanticus? Misschien, maar dan wel op een verborgen manier. Homan wordt soms bij de Noordelijk Realisten gerekend. Een mooi voorbeeld om erover na te denken of dat terecht is, biedt zijn ets van een beuk uit het Rysterbosk, niet ver van Bakhuizen, die hij in 2017 op heel eigen wijze vastlegde. In deze ets zie je de beuk van onderop: je ligt als het ware op je rug onder deze oude boom en kijkt naar boven. Het is een eeuwenoude beuk, de tand des tijds is te zien in zijn bast. Romantisch? Realistisch? Ik denk eerder aan de combinatie van techniek, ambacht en filosoferen over de natuur.

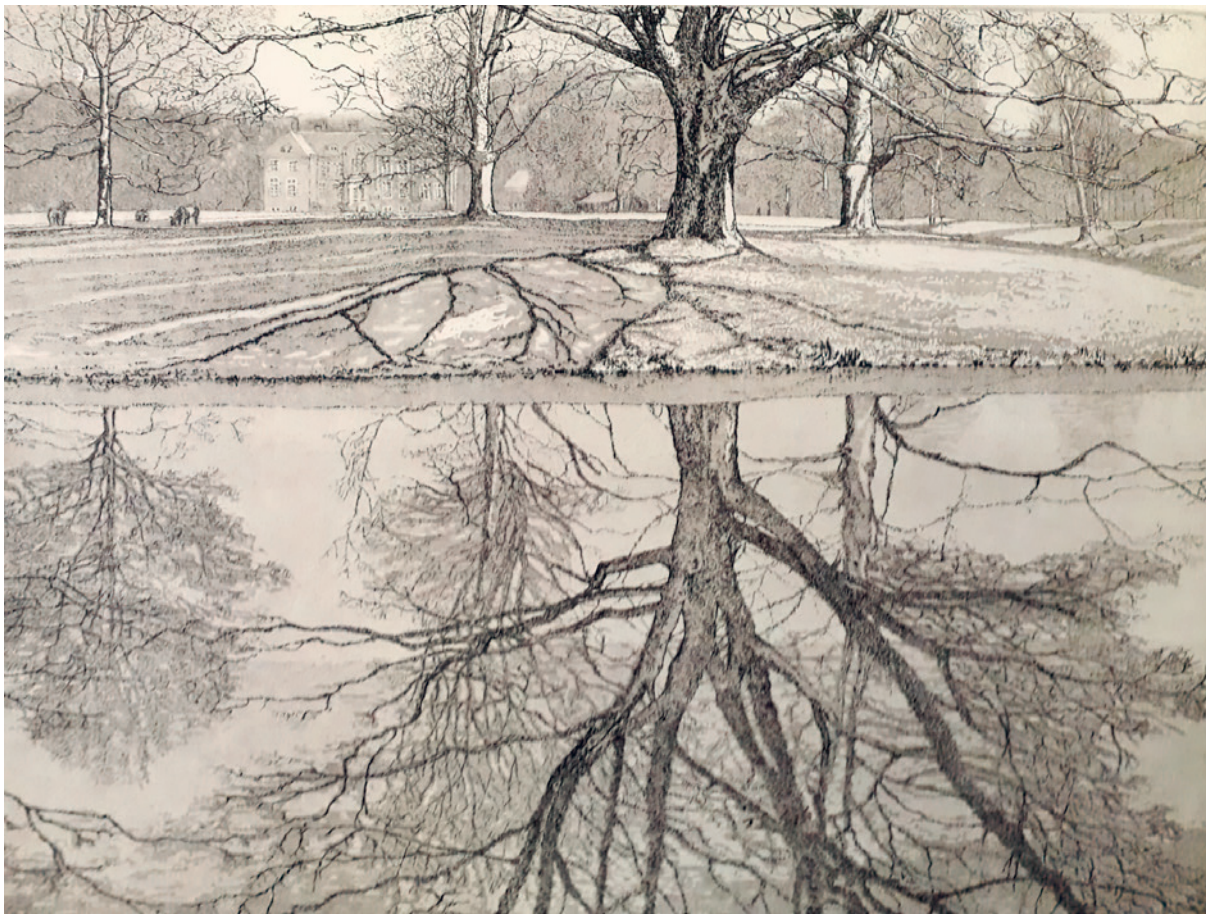
## HUIZEN IN HUN OMGEVING

We keren terug naar waar we in Reinder Homans atelier speciaal naar wilden kijken: de serie etsen van borgen, buitenplaatsen, stinzen en kastelen die hij het afgelopen decennium maakte. 'Markante Monumenten' is de naam die hij de etsen meegaf. Pas in 2011 ging de serie echt van start met de opdracht voor een ets van landgoed Oranjewoud, die hij van Gerhard de Vries namens de Friesland Bank kreeg. De volgende opdrachtgever was de Rijksuniversiteit Groningen, die in 2012 haar Allersmaborg bij Ezinge door Homan liet etsen. Het jaar daarop was Huis te Manpad in Heemstede aan de beurt, als een soort afsluiting van het Jaar van de Buitenplaats. Hier bracht Jacob van Lennep vele zomers van zijn jeugd door.

Voor Homan kwam met die opdrachten de vaart er echt in. Zo etste hij achtereenvolgens 't Rozendaal bij Heino, Schouwenburg in 't Harde, nogmaals de Fraeylemaborg te Slochteren, Middachten in De Steeg, Beekzicht bij Voorst, Slotplaats in Bakkeveen, Ampsen bij Lochem, de Schierstins in Veenwouden en Twickel bij Delden – Landfort bij Megchelen is in aantocht. Op enkele van deze landgoederen kon Homan in een expositie ook ander werk presenteren. Wat direct aan de serie opvalt, is hoezeer de etsen sporen met de ensemblegedachte van jonkheer Henri van der Wyck die inmiddels gemeengoed in onze erfgoedwereld is: niet alleen het historisch huis zelf heeft monumentale waarde, maar juist ook zijn naaste omgeving. Homan zelf over zijn serie: 'Niet de stenen maar de manier waarop een huis opgenomen is in de natuur, intrigeert me. De fascinatie voor deze plek, daar gaat het me om.'



De ets 'De Omval' van Rembrandt van Rijn uit 1645 toont een oude wilg als repoussoir op de voorgrond. Een boom op de voorgrond is een motief dat regelmatig terugkeert in de etsen van Reinder Homan. Coll. Rijksmuseum, Amsterdam



De hele voorstelling wordt op Homans ets van het landgoed Ampsen in Lochem volledig glad weerspiegeld in het rimpelloze water van de gracht. Coll. Reinder Homan

## TONEN GRIJS

Gemiddeld werkt Homan anderhalve maand tot twee maanden aan een ets. ‘Etsen is een bewerkelijk proces’, vertelt hij. ‘Je tekent met een naald in de zuurbestendige waslaag, die je op een zinken of koperen plaat hebt aangebracht. Op die plaatsen waar je hebt getekend, komt het metaal weer tevoorschijn. Leg je de plaat dan weer in een zuurbad, dan bijt de tekening in groeven uit. Je haalt dan de zuurbestendige laag weg en vervolgens breng je een pasteuze inkt aan. Die wordt weer verwijderd, waardoor de inkt alleen in de groeven achterblijft. Je draait de plaat vervolgens met een vochtig stuk papier door je etspers; het papier wordt in de groeven gedrukt en zuigt de inkt eruit. Op het papier staat dan in spiegelbeeld wat je in de plaat hebt gebeten. Als je sommige stukken langer laat bijten dan andere, krijg je verschillende tonen grijs.’

## ‘Op het papier staat dan in spiegelbeeld wat je in de plaat hebt gebeten’

Is er nog iets specifiek ‘Homanians’ aan zijn manier van etsen? ‘Ik denk van wel. Bij mij gaat een plaat soms wel vijftig à zestig keer het zuur in, zodat je een bijna eindeloze reeks van grijzen en zwarten krijgt. Ik streef nu eenmaal graag naar precisie.

Bijkomend voordeel is dat ik meer ruimtelijkheid kan suggereren.’

Dat laatste valt goed te herkennen in de wijze waarop hij Gaasterland in zijn greep heeft gekregen sinds hij zich er vestigde. Of het nu de uitzichten vanuit zijn atelier zijn, de rietkragen langs het IJsselmeer, de kliffen van Oudemirdum of Mirns, de haventjes langs deze kust, of iepen, eiken en beuken – ze zijn allemaal door Reinder Homan op zijn eigen wijze vastgelegd. Maar er is veel meer dan Gaasterland. Kijk maar eens hoe hij het natuurgebied van de Drentse Aa heeft gevangen, de landschappen van Texel en het gezicht vanaf de Grebbeberg bij Rhenen (tekende Rembrandt ook niet in deze omgeving?). Of bewonder de indringende manier waarop hij de Portugees-Joodse begraafplaats in Oudekerk aan de Amstel weergaf, die ooit al door Jacob van Ruisdael werd geschilderd. Reinder Homan is een hedendaagse, eigenzinnige etsers, die in de rijke traditie van Nederlandse landschapskunst staat.

### Yme Kuiper

Yme Kuiper is emeritus hoogleraar bijzondere leerstoel Historische buitenplaatsen en landgoederen en bijzondere leerstoel Historische antropologie en antropologie van religie, Rijksuniversiteit Groningen.

## 1 PRAKTISCHE INFORMATIE

De etsen van Reinder Homan zijn onder meer te koop in zijn eigen expositieruimte Homan-Hupkens in Prent en Beeld in Bakhuizen. Zie voor meer informatie zijn website [reinderhoman.com](http://reinderhoman.com).