

IN ERE HERSTELD

CAROLIEN DE BOER EN RENÉ DESSING

Huis Landfort

De historische buitenplaats Huis Landfort ligt in de Gelderse grensgemeente Oude IJsselstreek bij het dorp Megchelen. Vanaf 2017 is deze vroeg 15e-eeuwse historische buitenplaats ingrijpend gerenoveerd. Dit herstel was er op gericht de situatie terug te brengen zoals die rond 1825 was. Zo is het landhuis volledig gerestaureerd, het landhuispark

grotendeels heringericht, is de verdwenen moestuin teruggebracht en het in 1945 verwoeste koetshuis herbouwd.

Particulier initiatief Huis Landfort kon worden gerestaureerd dankzij het particuliere initiatief van een vermogend echtpaar dat bij leven iets van de door hen verworven welstand met de samenleving wilde delen. Zij zochten samenwerking met kunsthistoricus René Dessing, destijds directeur van de stichting Kastelen, historische Buitenplaatsen & Landgoederen (SKBL). Die ontmoeting leidde er in 2016 toe dat het oude landhuis op buitenplaats Huis Landfort werd aangekocht en zes hectare in langdurige erfpacht werd genomen van Geldersch Landschap & Kasteelen (GLK), gevolgd door de oprichting van stichting Erfgoed Landfort (sEL). Die stichting stelt zich onder andere ten doel deze buitenplaats zijn historische allure terug te geven. Nu dit proces grotendeels achter de rug is, spant sEL zich in om de grote

belevingswaarde van historische buitenplaatsen, de samenhang tussen natuur, architectuur en cultuur én de betekenis ervan in de huidige tijd te delen met een breed en geïnteresseerd publiek. Ook is het streven er op gericht om Huis Landfort op den duur te laten uitgroeien tot een nationaal centrum van de Nederlandse buitenplaatscultuur.

Geschiedenis De vroegste geschreven vermelding van 'Lanckvoort' dateert uit 1434. Voor die tijd moet er al een steenhuis zijn gebouwd bij een doorwaadbare plaats (voorde) in de rivier. In zijn lange geschiedenis ging de buitenplaats vaak over in andere handen en dikwijls kwam het in het bezit van mensen met (te) weinig geld, want er was meermalen sprake van insolventie, faillissement of ander financieel in gebreke blijven. Mede door deze vele wisselende eigenaren verkeerde Huis Landfort regelmatig in zorgelijke staat. Dit veranderde voor goed in 1823 toen Johann Albert Luyken (1785-1867) eigenaar werd. Op zijn initiatief onderging de circa 50 hectare grote buitenplaats tussen 1823-1827 een metamorfose en ging letterlijk alles op de schop.

Johann Albert Luyken, oogarts, chirurg en gynaecoloog, was een gepassioneerd dendroloog en mossenkenner. Na zijn studie in Göttingen ondernam hij lange

reizen door Europa waar hij overal planten en korstmossen verzamelde. Zijn collectie (gedroogde) mossen bevindt zich in het Westfälisches Landesmuseum für Kunst und Kulturgeschichte in Münster. Na de aankoop kreeg Johann Theodor Übbing (1786-1864), een aannemer-architect uit het naburige Duitse Anholt, opdracht het rechthoekige landhuis met twee vleugels uit te breiden. In deze nieuwbouw is, heel uitzonderlijke voor Nederlandse buitenplaatsen, een inpandige orangerie opgenomen, terwijl elders in het huis nog enige ruimten een

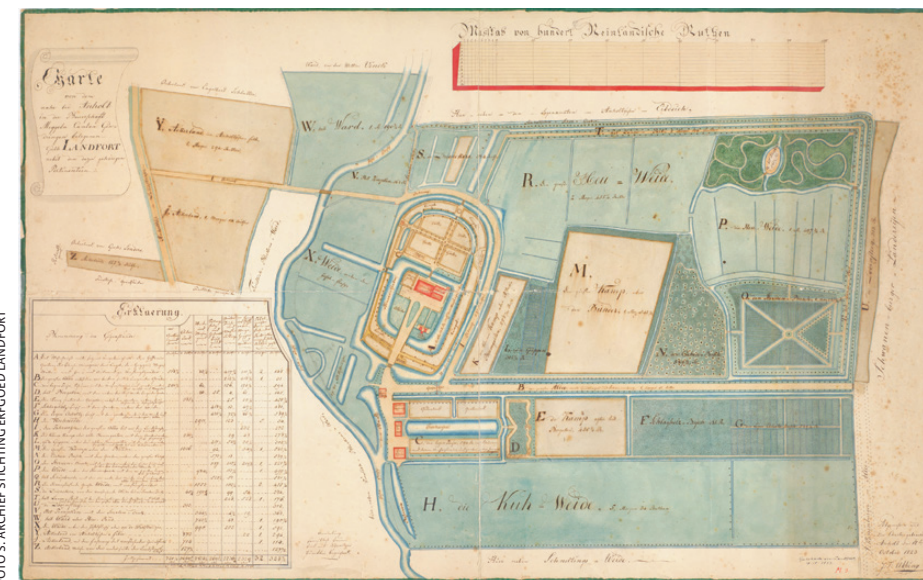
Rechts: Landschappelijk parkontwerp van Johan David Zocher jr., ca. 1825. A landhuis, B koetshuis

Onder: Huis Landfort op het huiseiland het Kleine Erf en een deel van de slingergracht



Links: De Ottomaanse duiventoren naar het originele ontwerp van Übbing

Onder: Ontwerp voor Landfort door Johann Theodor Übbing, 1823



botanisch doel zouden gaan dienen. Zo kwam er een zadenkamer, was er een heteluchtverwarming voor overwinterende subtropische planten en werd een bibliotheek gemaakt voor de botanische boekencollectie.

Het park Übbing ontwierp een zogenaamde Ottomaanse duiventoren, die naast de huisvesting van 164 paar duiven ook tot verblijf diende van zwanen, ganzen, kippen en fazanten. Deze duiventoren is voor ons land een zeldzaam bouwkundig fenomeen. Na zware beschadiging in WOII werd hij aanvankelijk gerestaureerd naar een middeleeuwse toren maar rond 2000 kreeg de duiventil aan de hand van het originele ontwerp en oude foto's zijn oorspronkelijke uiterlijk weer terug. Tevens riep Luyken de bemoeienis in van Johan David Zocher jr. (1791-1870). Hij transformeerde het bestaande, wat formele park in een landschappelijk geheel. Dit fraaie monumentale landschappelijke ontwerp is grotendeels bewaard gebleven en waar nodig hersteld. Onderdeel van dat herstel was het uitbaggeren en beschoeien van de 750 meter lange, maar volledig dichtgeslibde slingergracht, waarmee de stichting de renovatie in 2018 aanving. Het landschappelijke park kent nog altijd open weiden met solitaire bomen, slingerpaden en meanderende waterloopjes en in het park bij het huis zijn weer hoogteverschillen aangebracht.



Zicht op de zuidgevel van het huis en brug over de slingergracht

Gelegen aan de Oude IJssel In zijn vormgeving hield Zocher jr. rekening met de Oude IJssel die het terrein begrenst. De gebogen rivierloop komt in het lijnenspel van het park terug. Tegelijk bood de Oude IJssel hem ook een ontwerpstructuur. Zo weerspiegelt de slingerende rivierloop zich in paden en in sommige open ruimten. Daardoor lijkt het net alsof het Kleine Erf, zoals het huiseiland met het landhuis heet, deel uitmaakt van de rivierbedding. Tijdens de jongste renovatie zijn dichtgegroeide zichtlijnen en verdwenen doorzichten naar het hoofdhuis hersteld. Ook karakteristieke landschapselementen zoals houtwallen en heggen zijn hersteld. Deze worden nu gecombineerd met een uitwaaiend padenstelsel dat zich over het Kleine Erf uitstrekt, compleet met bloemperken en kleine bosschages tussen de paden. Dit ontwerp principe was rond 1825 nieuw en staat nu bekend als de vroege gardeneske stijl.

Huis Landfort heeft als een van de bewaard gebleven middeleeuwse huizen langs de Oude IJssel een hoge culturele en sociaalhistorische waarde. Het is weer een unieke plaats geworden met een bijzondere plantencollectie. Bij het parkherstel rond het landhuis

werd landschapsarchitectenbureau Debie & Verkuil aangetrokken dat uitgebreid historisch onderzoek deed en tegelijk een eigentijdse draai aan het nieuwe ontwerp gaf.

Stinzenplanten Op het Kleine Erf voor en achter het landhuis zijn ontelbaar veel krokussen, blauwe druifjes en vogelmelk geplant. De donkerviolette slangenlook is

in de maanden juni en juli spectaculair. Naast veel sneeuwkllokjes staat op enkele plaatsen ook bosanemoon, hondstand en winterakoniet. Ook in de Omgang langs de Oude IJssel bloeien in het vroege voorjaar behalve sneeuwkllokjes holwortel, vingerhelmbloem, bosanemoon, wilde hyacint en narcis. Verder zijn er koningsvarens, kievitsbloemen, wilde

Het koetshuis en de moestuin



FOTO: ARCHIEF STICHTING ERFGOED LANDFORT

FOTO: ARCHIEF STICHTING ERFGOED LANDFORT



FOTO: © ALBERT SPEELMAN

De moestuin rondom de 18e-eeuwse visvijver achter het koetshuis

Ontwerp van Korneel Aschman voor de moestuin, 2020

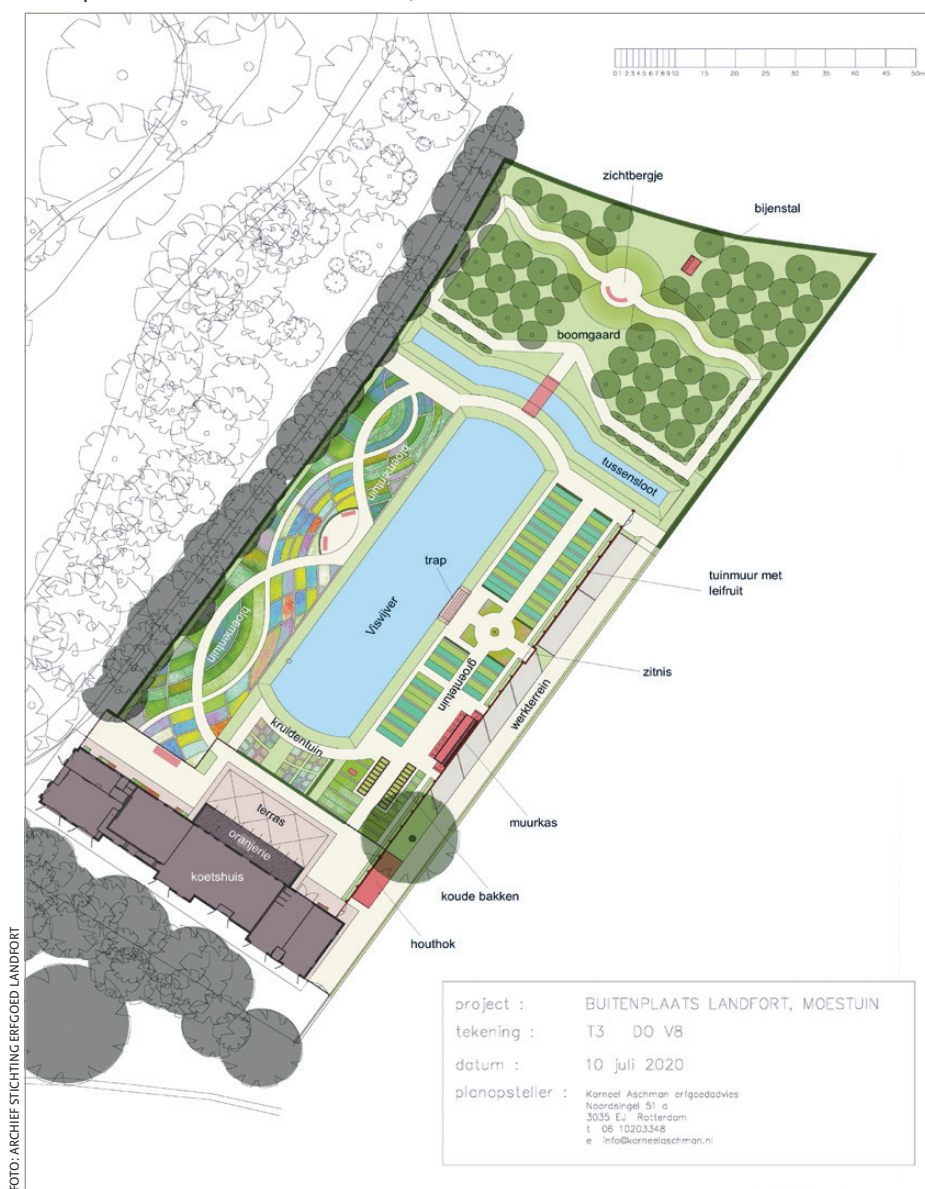


FOTO: ARCHIEF STICHTING ERFGOED LANDFORT

en dichtersnarcissen en lenteklokjes te vinden en bloeit er in het najaar overvloedig herfsttijloos. Meer wilde planten met sierwaarde zijn toegevoegd, zoals bijvoorbeeld sleutelbloem, monnikskap, ruig klokje en voorjaarszonnebloem. Voor dit onderdeel won de stichting het advies in van stinzenplantenexpert Heilien Tonckens en verleende het Prins Bernhardcultuurfonds een subsidie. Voor de herintroductie van de moestuin werd groen-erfgoedadviseur Korneel Aschman aangetrokken. Langs een bestaande 18e-eeuwse visvijver zijn rechthoekige vakken en vakken met een organische vorm aangelegd voor de kweek van vooral bloemen maar ook groenten en kruiden. De historische fruitboomgaard wordt geflankeerd door een lange perenberceau. Het zand dat vrijkwam na het herstel van een verdwenen grachtje is benut om een zichtberg op te werpen.

Toekomst De ambitie is hier op Landfort in de toekomst een (inter)nationaal centrum van de Nederlandse buitenplaatscultuur te realiseren naast een afwisselende botanische collectie met een soortenrijkdom die jaarrond bezoekers trekt. De vele stinzenplanten die zijn geplant zullen over een langere periode in de late winter en het voorjaar daaraan een bijdrage leveren. Daarnaast hebben veel van die planten en kunstvoorwerpen in het nu weer particulier bewoonde landhuis een link met talloze andere buitenplaatsen in ons land. Door tijdens rondleidingen niet enkel over Huis Landfort te vertellen maar aan de hand van deze voorwerpen en planten ook aandacht te schenken aan andere historische buitenplaatsen vergroot dat de kennis over deze monumentale erfgoederen. ■

Carolien de Boer is als communicatiemedewerker verbonden aan stichting Erfgoed Landfort; René Dassing is kunsthistoricus en directeur van stichting Erfgoed Landfort

Huis Landfort wordt in 2023 officieel geopend, groep rondleidingen door huis en tuin zijn op aanvraag nu al mogelijk. Koffie/thee en lunches kunnen op verzoek worden verzorgd. Meer informatie: www.erfgoedlandfort.nl of facebook erfgoedlandfort